

Parla-lattialautojen asennus

Ennen kuin aloitat asennuksen lue asennusohje huolellisesti. Puu on elävä luonnonmateriaali ja jokainen lattialauta on oma yksilönsä. Parla -lattialaudat on kuivattu 8-10 %:n kosteuteen, mikä vähentää lattian rakoilua. Puun kosteuselämisen vuoksi lattiasa voi kuitenkin esiintyä pientä rakoilua, joka vaihtelee eri vuodenaikoina ilman suhteellisen kosteuden muutosten mukaisesti. Pintakäsittelmättömälle lattialle suosittelemme mahdollisten oksanhalkaemien kittausta ennen lattian viimeistelyhiontaa ja pintakäsittelyä.

Huom! Mahdollista viallista lauttaa ei saa asentaa.

Virheilmoitukset ja reklamaatiot: reklamaatiolomake löytyy osoitteesta: www.parla.fi/tuki

Valmistaja ei vastaa asennusohjeen vastaisesta asentamisesta aiheutuneista virheistä eikä lattiaan jo asennetuista virheellisistä laudoista.

Varastointi Parla-lattialaudat varastoidaan suoralla ja kuivalla alustalla avaamattomissa pakkauksissa. Uusissa rakennuksissa on huoneistoa lämmitettävä ja tuuletettava rakennekosteuden vähentämiseksi riittävästi. Varastoinnin ja asennuksen aikana huoneilman suhteellisen kosteuden (RH) on oltava 40–60 % ja lämpötilan 18–24 °C. Myös käyttöolosuhteiden kosteuden ja lämpötilan on vastattava asennusolosuhteita.

Alustalle asetettavat vaatimukset Alustan tasaisuusvaatimusten on oltava kansallisten määräysten mukaiset tai korkeintaan 2 m:n matkalla 3 mm:n poikkeama on sallittu. [(Vastaa SisäRyl2000 vaatimusta) Suuremmat poikkeamat oikaistaan tasoitteella sekä hiotaan alusta säröttömäksi ja nystyrättömäksi. Tämän jälkeen alusta puhdistetaan huolellisesti.

Lattialämmitys Puu on luonnostaan lämmin ja miellyttävä materiaali. Lattialämmityksessä on pyrittävä tasaiseen lattialämpötilaan eikä lattian pintalämpötila saa koskaan ylittää 27°C:ta. Lämpötilan vaihtelu vuorokaudessa saa olla enintään 5 °C. Jotta lattian eläminen lämmityskauden aikana olisi mahdollisimman vähäistä, tulee huoneilman suhteellisen kosteuden olla 40–60 % ja lämpötilan 18–24 °C. Lattialautojen ja kannakkeiden tulee olla riittävän kuivia ennen asennusta. Lattialämmityskohteissa lattian eläminen on tavanomaista suurempaa, mikä on huomioitava liikuntavarassa. Lattialämmitystä ei saa koskaan kokonaan kytkeä pois päältä. Asennus edellyttää ehdotonta ammattitaitoa. Tarkempia ohjeita lattialämmityksen asentamisesta puulattian yhteyteen tulee kysyä kunkin lattialämmitysjärjestelmän valmistajalta tai jälleenmyyjältä.

Työkalut ja tarvikkeet Asennuksessa tarvitaan: pienihampainen saha, vasara, pora tai akkuporakone, 3,5 mm:n poranterä, ruuvimeisseli, talta, asennusrauta, asennuskiiloja, puukko, suorakulma, lyijykynä, mitta, umpisolumuovia taikka huopaa, pala karkeaa hiekkapaperia, linjalankaa, lyöntikalikka, uppokantaisia ruuveja (esim. 3.5x50 mm) sekä PVAc-liimaa.

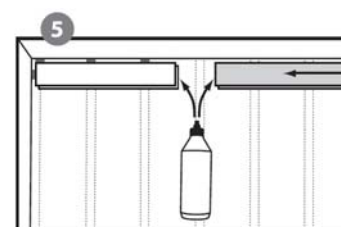
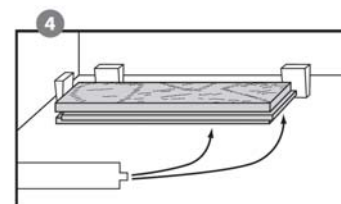
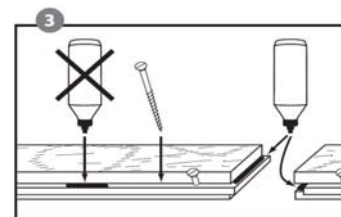
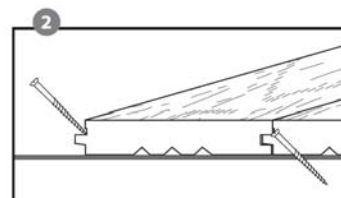
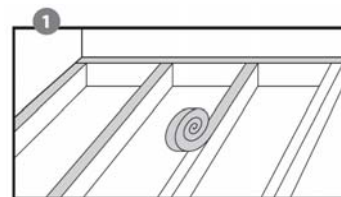
Elämisvarat Puulattia kutistuu ja turpoaa ilmastovaihtelujen mukaan, minkä vuoksi lattian ja seinän väliin sekä oviaukkoihin on jätettävä vähintään 5 mm:n rako puun elämistä varten. Myös esim. putkien, kynnysten, karmien, pylväiden, kiinteiden kalusteiden ja portaiden ympärille on jätettävä samanlainen rako. Lattian liittyessä toiseen lattiaan jätetään väliin 5 mm:n liikuntasäuma. Uivaksi asennettaessa on lattian ja kiinteiden rakenteiden, kuten seinien, kynnysten ja portaiden väliin jätettävä kiilojen avulla vähintään 10 mm:n liikkumavara. Yli 6 m pitkissä tai leveissä tiloissa lautulattiaan on tehtävä liikuntasäuma. Kun lattia on asennettu, kiilat poistetaan ja elämisvara peitetään jalka- tai peitelistalla.

Kiinteä liimaus alustaan Lattialautojen kiinteä liimaus alustaan suositellaan tehtäväksi ammattiasentajan toimesta.

Asennus kannakkeiden päälle (Mänty 4XL)

Alustalle asetettavat vaatimukset asennettaessa kannakkeiden päälle Ennen asentamista varmista, että lattian kannakkeet ovat keskenään samalla tasolla. Asenna tämän jälkeen umpisolumuovi tai huopasuikaleet kannakkeiden päälle (kuva 1). Lattialaudat kiinnitetään kannakkeeseen uppokantaisilla ruuveilla urosponitin nurkasta n. 45 asteen kulmassa (kuva 2). Poraa ensin reikä poranterällä viistosti urosponitin nurkasta lattialaudan läpi. Tämän jälkeen kiinnitä lattialauta ruuvilla kannakkeeseen siten, että lattialauta on tiiviisti kiinni kannakkeessa. Ruuvit täytyy tiukata ponttiin upoksiin. Kannakeväli voi enimmillään olla 26mm paksulla lattialaudalla 600mm. Lattia asennetaan yleensä ikkunasta lankeavan valon suuntaisesti. Käytä liimaa ainoastaan päätyponteissa, ei koskaan pitkillä sivuilla kannakkeiden päälle asennettaessa (kuva 3).

Ensimmäinen lauterivi Aseta linjalanka seinän viereen. Jos seinä ei ole suora, piirrä ja sahaa seinän muoto (esim. kuviosahalla) ensimmäisen rivin lattialautoihin. Tämän jälkeen asenna ensimmäinen lauta vähintään 5 mm:ä irti seinästä siten että laudan sivun ja pään naaraspontit tulevat seinään päin (kuva 4). Kiinnitä ensimmäinen lattialauta linjalangan suuntaisesti laudan yläpinnasta kohtisuoraan kannakkeeseen niin läheltä seinää, että ruuvit jäävät myöhemmin asennettavan jalkalistan alle. Tämän jälkeen ruuvaa lattialaudan etureuna kannakkeeseen kiinni. Levitä liimaa toisen laudan naarasäätyponttiin (kuva 5).



Asenna toinen lauta ensimmäisen laudan päätyurosponnttiin. Pyyhi heti pois kostealla rievulla päätyponnin välisestä saumasta mahdollisesti yli pursunut liima. Tarkista linjalangan avulla ensimmäisen lautarivin suoruus. Aseta kiiloja ensimmäisen lautarivin ja seinän väliin varmistaaksesi sen paikallaan pysyminen asentaessasi seuraavia lautarivejä (kuva 6).

Laudan katkaisu Kun joudut katkaisemaan laudan rivin lopussa, käännä lauta edellisen viereen siten, että urosponnit ovat vastakkain. Työnnä laudan naarasponnin pää seinään kiinni. Merkitse katkaisukohta siten, että paikoilleen asennettuna laudan pään ja seinän väliin jää vähintään 5 mm rako. Katkaise lauta ja asenna paikoilleen (kuva 7).

Päätysauman kiristys Levitä päätynaarasponnttiin liimaa ja kiristä lauta asennusraudan avulla (kuva 8). Ensimmäinen lautarivi on valmiina. Aloita seuraava lautarivi katkaistulla laudan jännöspalalla.

Toinen lautarivi Aseta lyöntikalikka lautaa vasten ja lyö laudan sivua pitkin aloittaen laudan ns. vapaasta päästä, joka on seinää vasten tuleva sahattu pää (kuva 9). On tärkeää, että samaan kannakeväliin ei tule kahta rinnakaista jatkosta (kuva 10).

Viimeinen lautarivi Viimeinen lautarivi saadaan oikean levyiseksi asettamalla se toiseksi viimeisen lautarivin päälle. Ota sitten lyhyt lattialaudan pätkä ja käännä se nurinpäin kavennettavan laudan päälle urosponntti seinään kiinni. Piirrä sahauslinja naarasponnin sivua pitkin. Viimeisen lautarivin naarasponnttia on hyvä suurentaa hiomapaperilla, mikä helpottaa asennusta. Kiristä viimeinen lautarivi paikoilleen asennusraudan avulla. Kiinnitä viimeinen lattialautarivi lautojen yläpinnasta kohtisuoraan kannakkeeseen niin läheltä seinää, että ruuvit jäävät myöhemmin asennettavan jalkalistan alle (kuva 11).

Asennus levytyksen päälle (Mänty 3X)

Mänty 3X -lattialaudat voidaan asentaa suoraan esimerkiksi 21 mm paksun ympäriponatun vanerin päälle. Lattialaudat kiinnitetään tällöin vanerilevyyn esim. 3.5x40 mm:n uppokantaisilla ruuveilla urosponnin nurkasta n. 45 asteen kulmassa. Jokainen lattialauta on syytä kiinnittää vaneriin neljällä ruuvilla tasavälein siten, että ruuvit tulevat myös kumpaankin päähän noin 10 cm etäisyydelle laudan päistä. Muuten asennusohjeet ovat samat kuin asennettaessa kannakkeiden päälle.

Asennus uivaksi (Mänty 3X)

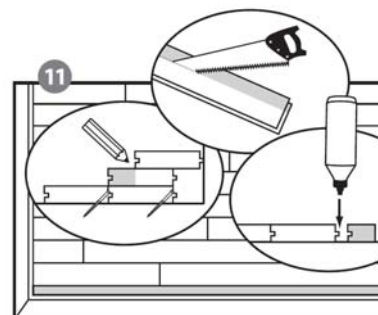
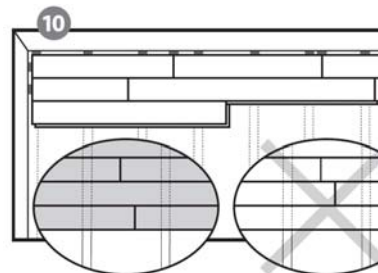
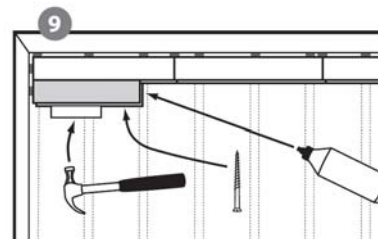
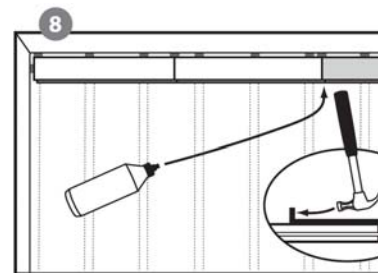
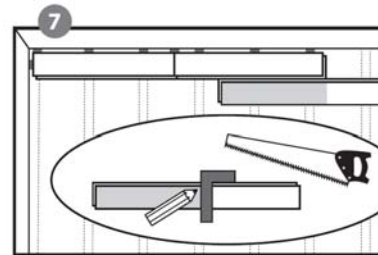
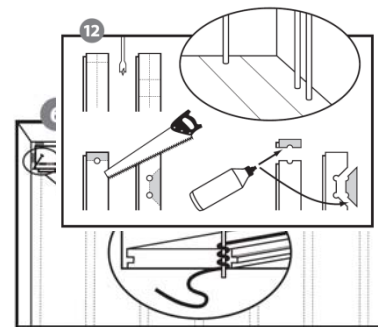
Alustalle asetettavat vaatimukset asennettaessa uivaksi kantavalle alustalle Mänty 3X -lattialaudat voidaan asentaa uivaksi betonin, vanhan puulattian tai muun kantavan alustan päälle. Alustan on oltava ehdottomasti suora ja tasainen sekä riittävän kuiva ja kosteudelta suojattu. Jos lattia asennetaan betonialustalle, betonin suhteellisen kosteuden on oltava kansallisten määräysten mukainen tai korkeintaan 80 %.

Elämisvarat Uivaksi asennettaessa on lattian ja kiinteiden rakenteiden, kuten seinien, kynnysten ja portaiden väliin jätettävä kiilojen avulla vähintään 10 mm:n liikkumavara. Yli 6 m pitkissä ja leveissä tiloissa laotalattiaan on tehtävä liikuntasauama. Kun lattia on asennettu, kiilat poistetaan ja elämisvara peitetään jalka- tai peitelistalla.

Alustalle levitetään alusmateriaali, joka toimii tarvittaessa kosteussulkuna ja askeläänieristeenä. Huopapohjainen muovimatto tai neulehuopamatto sopii myös alusmateriaaliksi. Kokolattiamatot ovat liian pehmeitä, ja ne on syytä poistaa perusteellisesti. Askeläänieristystä ja kosteussulkua koskevat vaatimukset on huomioitava alusmateriaalia valittaessa. Parla-alusmateriaalissa on sekä kosteussulku, että askeläänieristys samassa tuotteessa. Tuotetta on saatavilla Parla-jälleenmyyjiltä. Liimaa levitetään laudan naarasponnttiin, sekä laudan pääty- että sivu-uraan. Muuten asennusohjeet ovat samat kuin asennettaessa kannakkeiden päälle.

Läpiviennit Putkia varten porataan lattialautaan vähintään 10 mm suurempi reikä kuin putkien halkaisija (uivassa asennuksessa n. 20 mm suurempi) Laudan reunasta sahataan reikään ulottuva pala pois. Kun lauta on kiinnitetty, irtisahattu pala liimataan paikalleen ja peitetään putken ympärillä oleva rako peitelevyllä (kuva 12). Lämpöpatterien ja lattian välisen etäisyyden on oltava vähintään 60 mm.

Oviaukot Tarkista, että uusi lattia mahtuu aukeavan oven alle. Oven karmilista ja tarvittaessa karmi katkaistaan siten, että lattia mahtuu hyvin sen alle. Jos mahdollista ulota lattia ovien kohdalla niin pitkälle, että kynnyksen peittää sauman. Lattian on päästävä liikkumaan suhteessa naapurihuoneiden lattioihin. Mikäli lattiat eivät ole samassa tasossa (esim. remonttikohde), korotetaan kynnystä alemman lattiapinnan puolelta listan avulla. Kynnyksettä aukoissa käytetään peitelistöjä (metalli tai puu).



Lattian suojaaminen ennen käyttöönottoa

Lattia on suojattava kosteutta läpäisevällä materiaalilla esim. paperilla, mikäli asennuksen jälkeen tilassa tehdään viimeistely ym. töitä. Suojamateriaalin valintaan on kiinnitettävä erityistä huomiota, jotta se ei värjäjä, naarmuta tai muutoin vahingoita valmista lattiaa. Suojat tulee kiinnittää toisiinsa. Suojia ei missään tapauksessa saa teipata kiinni puulattiaan vaurioiden välttämiseksi.

Muuta huomioitavaa

Luonnon elävänä materiaalina kaikkien puulajien värisävyt muuttuvat ajan kuluessa. Muovit, pahvit ja puujätteet voidaan kierrättää tai hävittää esim. polttaen riippuen paikallisista määräyksistä

Lattian suojaus Molemmin puolin ulko-ovea on syytä laittaa kynnykset estämään hiekan pääsyä sisälle.

Huonekalujen jalkoihin kiinnitetyt huopapalat suojaavat lattiaa naarmuuntumiselta. Jos lattialla kävellään ulkojalkineilla, on paljon käytetyt lattiapinnat syytä suojata matolla. Vältä kävelyä piikkikorkoisilla kengillä lattian päällä. Lämpöpatterit ym. vettä sisältävät laitteet on oltava kunnossa vesivahinkojen välttämiseksi. Lattialle joutunut vesi ja tahrat poistetaan mahdollisimman pian. Massiivipuulattian hyvässä kunnossa pysymistä edesauttavat ilman suhteellisen kosteuden pitäminen suositusten mukaisena (RH 40–60 %).

Lattian kunnostus Mikäli lattiapinta on käytössä kulunut tai naarmuuntunut, voidaan se tarvittaessa hioa ja pintakäsitellä uudelleen.